

ACCESORII VESTIMENTARE DESCOPERITE ÎN CETĂȚI DIN BANAT

Silviu Oța

Cuvinte cheie: *cataramă, cetate, feudal, aplică*

Până în prezent, pe teritoriul Banatului au fost cercetate parțial sau aproape integral un număr destul de important de cetăți¹⁹⁷ (Carașova,¹⁹⁸ Duplija, ¹⁹⁹ Vrșac,²⁰⁰ Divici,²⁰¹ Ciacova,²⁰² Mehadia,²⁰³ Sf. Ladislau,²⁰⁴ Căpâlnaș,²⁰⁵ Făget,²⁰⁶ Ilidia,²⁰⁷ Șoșdea,²⁰⁸ Satchinez,²⁰⁹ Socolari,²¹⁰ Svinița,²¹¹ Kovin,²¹² Vladimirescu,²¹³ Cladova,²¹⁴ Turnu Ruieni,²¹⁵ Bulci,²¹⁶ Bocșa,²¹⁷ Jdioara,²¹⁸ Berzovia²¹⁹). Din păcate, doar despre un număr limitat dispunem de date arheologice exacte (Carașova, Duplija, Cladova, Vladimirescu, Vrșac, Sf. Ladislau, Svinița, Jdioara, Făget), în sensul că au fost publicate și artefacte recuperate de acolo, fie și parțial. De

¹⁹⁷ Nu am luat în considerare orașele fortificate precum Caransebeșul sau Timișoara, ci doar micile cetăți.

¹⁹⁸ Oța, Oța, Ionescu 1999, p. 22-23; Țeicu, Oța, Oța 2001, p. 57-59; Țeicu, Oța, Oța 2002, p. 85-87; El Susi 2002-2003 (2004), p. 285-297; Rusu 2005, p. 507-508; Oța *et alii* 2011, p. 83-113; Oța, Oța 2008, p. 183-221; Oța, Oța 2009, p. 193-201; Oța, Oța 2006, p. 3-13; Oța, Oța 2011a, p. 159-181; Oța, Oța 2011b, p. 109-115; Oța, Oța 2012, p. 47-59; Țeicu 2009, p. 66-68.

¹⁹⁹ Janković, Radičević 2005, p. 275-285; Radičević 2012, p. 85-88, 218.

²⁰⁰ Petrović 1976, p. 53-62; Brmbolić 2009; Țeicu 2009, p.51-53, 102-104; Manojlović Nikolić, Brmbolić 2012, p. 95-104.

²⁰¹ Rusu 2005, p. 549.

²⁰² Secară 1971, p. 157-172; Rădulescu, Pinca 2002, p. 325-326; Țeicu 2009, p.42-44.

²⁰³ Secară 1975, p. 167-184; Rusu 2005, p. 511; Rusu 2005, p. 525; Țeicu 2009, p. 46-48, 93-94.

²⁰⁴ Matei, Uzum 1973, p.141-155; Rusu 2005, p. 513-514; Țeicu 2009, p. 104-105.

²⁰⁵ Crișan 1979, p. 197-198; Rusu 2005, p. 547.

²⁰⁶ Popa, Căpățînă, Rădulescu, Tomoni 1991, p. 23-38; Țeicu 2009, p. 72-73.

²⁰⁷ Țeicu 1987, p. 327, 330; Uzum 1989, p. 42, 43; Țeicu 1996b, p. 77-82; Rusu 2005, p. 521-522; Țeicu 2009, p.44-46.

²⁰⁸ Țeicu 2003, p. 351-352, 373, Fig. 16; Rusu 2005, p. 558-559.

²⁰⁹ ; Rusu 2005, p. 557.

²¹⁰ Țeicu 1987, p. 335; Rusu 2005, p. 522, 534; Țeicu 2009, p. 75-76.

²¹¹ Corvătescu, Rădulescu 1979, p. 169-182; Rusu 2005, p. 535; Țeicu 2009, p. 48-50, 99-100.

²¹² Țeicu 2009, p. 91.

²¹³ Zdroba, Barbu 1976, p. 47-56; Barbu 1979, p. 165-178.

²¹⁴ Boroneanț, Hurezan 1987a, p. 67-74; Boroneanț, Hurezan 1987b, p. 75-84; Rusu 2005, p. 548.

²¹⁵ Secară 1975, p. 303-308; Rusu 2005, p. 540; Țeicu 2009, p. 50-51.

²¹⁶ Rusu 2005, p. 54.

²¹⁷ Țeicu 1990, p. 355-369; Țeicu 1996a, p. 21-36; Țeicu 1998, p. 209-210; Țeicu 2009, p. 69-71.

²¹⁸ Bejan 1979, p. 199-206; Bejan 2006, p. 33-40, 222, Pl. X, p. 223, Pl. XI; Rusu 2005, p. 522; Țeicu 2009, p. 76-77. Mulțumim domnului A. Bejan pentru informații. Aici nu au fost descoperite momentan catarama.

²¹⁹ Țeicu 2003, p. 349.

regulă, sunt cunoscute mai mult documentele în care au fost atestate și, eventual, un plan mai mult sau mai puțin corect.²²⁰ Lor li se adaugă și alte fortificații cunoscute mai degrabă prin studiul izvoarelor scrise, dar care nu fac obiectul acestui studiu.²²¹

Artefactele din fortificațiile cercetate arheologic, au fost publicate doar sporadic. În acest moment cunoaștem doar extrem de puține despre ele. Lipsa publicării îngreunează parțial înțelegerea activităților cotidiene din cuprinsul cetăților, momentele de ridicare a diverselor structuri (pentru că trebuie înțeles, o fortificație doar în puține cazuri a fost ridicată integral dintr-o dată), distrugerile suferite, acolo unde este cazul, și care au fost cauzele acestora. Am enunțat doar niște cerințe minimale care ar trebui îndeplinite în publicarea unei cetăți, iar arheologii nu ar trebui să se limiteze doar la datele istorice (și așa sumare asupra cetăților din Banat), localizarea cetății, eventual câteva relevee și un set de fotografii care în multe cazuri nu spun neapărat mare lucru.²²² Poate, așa cum se sugerează în ultima vreme, ar trebui analizată și viața cotidiană a celor care rezidau în fortificații și “viața” artefactelor.²²³ Din această perspectivă, în mod clar se pot aduce noi date, multe extrem de importante asupra pieselor, de la confecționarea lor, utilizarea și scoaterea din uz în final.²²⁴ În mod evident, aceste lucruri, nu trebuie împinse până la extrem, existând și riscul de a cunoaște totul despre nimic.

²²⁰ Până în prezent au fost publicate planuri parțiale sau integrale ale cetăților de la Carașova, Duplija, Vrșac, Ceacova, Mehădia, Sf. Ladislau sau Bolasabon (Sfântu Lazăr), Căpâlnaș, Ilidia-Oblița, Socolari, Svinița, Bocșa, Sapaja, Novo Miloševo, Jdioara, donjonul de la Turnu Ruieni și o schiță a celui de la Reșița-Ogășele. Vezi și Trăpcea 1969, Matei 1982, Rusu 2005, Țeicu 2009.

²²¹ Vezi Trăpcea 1969, Rusu 2005, Rusu 1980 sau Matei 1979.

²²² Se poate observa la o primă vedere că nu cunoaștem mai nimic despre punctele de amplasare, structura formei de relief pe care a fost amplasată cetatea, căile de acces, materialul din care au fost construite fortificațiile, de unde a fost adus, cum au fost amplasate pe stâncă zidurile (vezi un fragment din incinta nr. 3 de la Carașova), sau în alte cazuri fundațiile. Lipsesc de asemenea analize ale mortarelor utilizate (doar la Carașova s-a realizat o analiză a mortarelor, chiar dacă nu s-au putut extrage toate informațiile posibile), ale caracteristicilor arhitectonice. Diferențele constructive ale fortificațiilor sau eventualele asemănări lipsesc și ele. Profilurile și stratigrafia sunt abandonate în favoarea unei goliri a presupuselor încăperi (uneori iluzorii, cauzate de ridicări topografice fără o cercetare arheologică prealabilă). Relațiile stratigrafice între elementele constructive aproape nu se regăsesc în publicații (excepție fac cetățile de la Vrșac, Carașova, Svinița, Sf. Ladislau). În schimb se constată o distrugere ireversibilă a relațiilor stratigrafice care ar fi putut duce la înțelegerea succesiunii fazelor de locuire și a celor constructive.

²²³ Dragoman 2012, p. 207-213.

²²⁴ Aceste studii asupra obiectelor, din păcate rămân în condițiile actuale mai mult la stadiul de deziderat în situația în care un arheolog se confruntă eventual cu situri distruse, și imposibilitatea de a analiza chimic piese și de a le compara măcar cu altele din imediata apropiere ori, cu sursele de metal din zona respectivă, dacă acestea au existat și au fost exploatate. La aceasta se adugă faptul că multe piese pot fi recuperate din puncte situate la mare distanță, eventual și din epoci diferite și concentrate într-un loc pentru reprelucrare (vezi cazul atelierului de la Cladova).

Nepublicarea pieselor descoperite, din păcate, a lăsat un gol important în cunoașterea “vieții” pieselor și implicit, pe un plan mai larg, a culturii materiale a vieții din interiorul cetăților, ori chiar despre cei care au atacat o cetate sau alta în decursul timpului.

Cercetarea arheologică a fortificațiilor din Banat adus la descoperirea câtorva accesorii vestimentare. Prezentul studiu își propune să înceapă o cartare a punctelor unde au fost descoperite accesorii vestimentare, însă nu din complexe funerare.²²⁵ De asemenea, am dorit să pun în circulație câteva piese rămase necunoscute, ca de exemplu cele descoperite la Cladova-Dealul Carierei sau Bocșa. În celelalte cazuri, piesele au cunoscut deja lumina tiparului.

În cazul accesoriilor vestimentare avute la dispoziție, putem spune că au aparținut foarte probabil celor ce rezidau în cetăți. Doar la Cladova, piesele provenind dintr-un atelier este mai dificil de precizat dacă sunt produse finite ale meșteșugarului de acolo, dacă sunt ale lui, ori au ajuns acolo aduse pentru reprelucrare sau eventual reparare. Unele exemplare sugerează și aceste ultime două posibilități, catarama fiind ruptă.²²⁶

Catalogul descoperirilor

1. Berzovia (com. Berzovia, jud. Caraș-Severin)

Observații: În interiorul fortificației din punctul Pătruieni (mai degrabă o curte nobiliară sau fortificație de lemn și pământ)²²⁷, a fost cercetată o locuință medievală datată în cursul secolului al XIV-lea. De aici au fost recuperate mai multe cataramă de fier (Pl.) a căror descriere lipsește.

1. Cataramă dublă (?). (Pl. 1/1).

2. Cataramă ovală (Pl. 1/2).

3. Cataramă circulară (Pl. 1/3). Bara este circulară în secțiune. Spinul este rectangular în secțiune.

²²⁵ Trebuie spus că în mai multe cetăți sau lângă ele au fost descoperite complexe funerare. Piesele de acolo nu intră în discuție, ele fiind obiect de cercetare al arheologiei funerare. În acest sens, trebuie enumerate cetăți precum Ilișia-Cetate, Vladimirescu, mormintele din cetatea de la Cladova-Dealul Carierei, Vrșac sau Dupliș-Grad.

²²⁶ O parte din piesele găsite acolo, erau uzate, rupte sau au fost părți din altele de dimensiuni mai mari, ceea ce ne îndreptățește să considerăm că acolo se adunau piese sau fragmente de piese scoase din uz care urmau să fie reprelucrate.

²²⁷ D. Țeicu nu o include în rândul fortificațiilor din Banat în volumul publicat în anul 2009.

4.Cataramă semicirculară (Pl. 1/4). Lipsește spinul. Bara este circulară în secțiune.

5.Cataramă dreptunghiulară, rotunjită la colțuri (Pl. 1/5). În secțiune este rectangulară.

6.Cataramă dreptunghiulară (Pl. 1/6). Secțiunea tijei pe care este montat spinul, este circulară. Tija opusă este semicirculară.

7.Cataramă în formă de trapez (Pl. 2/1)

8.Cataramă în formă de trapez (Pl. 2/2)

9.Spin de cataramă (Pl. 2/3)

10.Cataramă în formă de trapez (Pl. 2/4). Are trei tije paralele. Spinul a fost montat pe tija centrală.

11.Cataramă dreptunghiulară (Pl. 2/5). A avut foarte probabil trei tije paralele, însă cea din mijloc și spinul lipsesc.

BIBLIOGRAFIE:

Țeicu 1998, p. 122-123, 263, Fig. 101/1-11, p. 267; Țeicu 2003, p. 349-350; Rusu 2005, p. 545.

2.Bocșa (oraș, jud. Caraș-Severin)

Observații: **1.Catarama** a fost găsită întâmplător în anul 2012,²²⁸ în spatele donjonului, pe o aglomerare de pietre (Pl. 3/1). Confectionată din fier forjat. Este rectangulară, rotunjită la colțuri. Vârful limbii este rupt. Dimensiuni: 65,3 mm x 64,6 mm grosime = 5,3 mm L limbă = 56 mm, l = 8,2 mm (maxim).

BIBLIOGRAFIE: inedit

3.Carașova (com. Carașova, jud. Caraș-Severin)²²⁹

Observații: Piesele au fost descoperite în cursul cercetărilor din anii 1998-2001.

²²⁸ Piesa a fost donată MNIR de către dr. Cătălin Firca.

²²⁹ Aceste descrieri corespund parțial sau integral studiului publicat în anul 2011, în revista Materiale VII.

1.Cataramă (Pl. 3/3), din fier, executată prin forjare. În secțiune este rectangulară. Laturile lungi sunt paralele, iar cele scurte semicirculare. $L = 75$ mm, $l = 30,2$ mm, gros. = 4 – 5,6 mm, L spin = 37 mm, gros. spin = 3 mm, l spin = 5,6 mm.

2.Cataramă (Pl. 3/2), din fier, executată în tehnica ciocnirii. Rectangulară în secțiune, cu două mici protuberanțe spre interior, pe tija pe care se monta spinul (actual pierdut). Partea din față este arcuită. Este parțial ruptă și îndoită, iar spinul lipsește. $L = 73,4$ mm, $l = 57$ mm.

3.Fragment dintr-o verigă (Pl. 3/4), din fier forjat (piesă păstrată în proporție de 60%). În secțiune este neregulată, rotundă sau rectangulară. Nu este exclus să provină de la o cataramă de mici dimensiuni, deoarece îngroșarea de la un capăt ar putea sugera veriga unei limbi de cataramă. $D = 23,3$ mm, D verigii = 3,3 mm.

4.Potcoavă pentru încălțăminte (?) (Pl. 6/6), din fier forjat. Constă dintr-o bară rectangulară în secțiune, ușor îndoită, și o alta lipită de ea, care face o buclă. La capătul opus, cele două bare sunt rupte. $L = 57,3$ mm, l pe centru = 31,8 mm, gros. barelor = 4,8 × 5,4 mm. Provine din turnul nr. 1.

5.Potcoavă de încălțăminte (Pl. 6/1), din fier, executată în tehnica ciocnirii. Piesa a fost ruptă. Pe partea superioară se mai păstrează un fragment de la un cui pentru fixarea de tocul cizmei. $L = 69,3$ mm, l max. = 10,3 mm. Provine din spațiul primei fortificații.

6.Aplică (?) (Pl. 5/7), din foiță de aliaj de cupru, ondulată, perforată la ambele capete. Un capăt este semicircular, iar cel opus în formă de fleuron. $L = 51,7$ mm, $l = 7,5$ mm, gros. = 0,3 mm.

7.Fragment de piesă (Pl. 5/5), din aliaj de cupru. $L = 14,3$ mm, $l = 14,8$ mm, gros. = 0,9 – 1,3 mm. S. 8/2000.

8.Fragment de aplică (Pl. 5/6) din aliaj de cupru. $L = 14,3$ mm, $l = 14,8$ mm, gros. = 0,9 – 1,3 mm. S. 8/2000.

Bibliografie: Oța, Oța, Georgescu, Popa 2010, p. 94, 96, 107, Pl. X/1-5, p. 110, Pl. XIII/4, p. 111, Pl. XIV/1, 2

4.Cladova (com. Păuliș, jud. Arad)

Observații: Cele mai multe piese provin dintr-un atelier (nr. 3, cercetat în cursul anului 1983) descoperit în cetatea de la Cladova și a fost situat la nord de biserică. Despre o altă piesă nu cunoaștem decât că a fost descoperită în anul 1980 în caseta nr. IV.

1.Cataramă de fier, dreptunghiulară, păstrată parțial (Pl. 2/2), a fost descoperită în anul 1983, S. VII, carourile 34-36, -0,70 m. Dimensiuni: 27,8 x 28,2 mm; gros. = 4,3 mm.

2.Cataramă de fier, rombică, păstrată parțial (Pl. 2/4), a fost descoperită în anul 1983, S. VII, carourile 35-36, cas. A, -1,00 m. Dimensiuni: 56,7 x 63,9 mm; gros. = 3,5 mm.

3.Cataramă de fier (Pl. 2/3) descoperită în 1980, C. IV, -0,10 m. Dimensiuni: 47,3 x 45,3 mm gros. = 4,4 mm.

4.Cataramă de fier de formă circulară sau atârănătoare-? (Pl. 2/5) descoperită în 1983, S. VII, în lociuța atelier. Diam. = 34,9 mm; gros. barei = 6,7 mm

5.Cataramă de fier (Pl. 2/1) descoperită în 1983, S. VII, carourile 34-36, -0,70 m. Dimensiuni: 45,9 x 45 mm; gros. = 5,2 mm

6.Fragment de aplică (Pl. 5/8) descoperită în 1983, în carourile 34-36.

Bibliografie: inedit²³⁰

5.Făget (oraș, jud. Timiș)

Observații: Din cetate s-au recuperat și trei **1-3. potcoave** de fier pentru cizme (Pl. 6/3-5) databile în cursul secolelor XVI-XVII.

Bibliografie: Popa, Căpățînă, Rădulescu, Tomoni 1991, p. 35, Fig. 5/11, 17, 26, p. 36

6.Vrșac (oraș, opšt. Vrșac)

Observații: Cataramele și aplicile au fost atribuite cronologic secolelor XV-XVI, pe baza stratigrafiei.

1.Cataramă de centură, dreptunghiulară, confecționată din fier (Pl. 4/7). L = 5 cm, l = 4 cm. Aparține intervalului cronologic anterior anului 1439 până spre 1456.

2.Cataramă de centură; laturile scurte sunt oblice, iar partea din față este în formă de acoladă; confecționată din fier (Pl. 4/6). L = 5,8 cm, l = 5 cm. Aparține intervalului cronologic anterior anului 1439 până spre 1456.

3.Cataramă de centură, de formă elipsoidală, confecționată din fier. L = 5,3 cm (Pl. 5/2). Aparține intervalului cronologic anterior anului 1439 până spre 1456.

²³⁰ Mulțumim domnului Vasile Boroneanț pentru materialul inedit pus la dispoziție spre publicare.

4.Cataramă de centură dreptunghiulară. Păstrată parțial. Piesa este curbată, confecționată din fier (Pl. 5/1). L = 5,9 cm, l = 4,4 cm. Aparține intervalului cronologic anterior anului 1439 până spre 1456.

5.Aplică de bronz (Pl. 5/3). D = 5,7 cm. Aparține intervalului cronologic cuprins între 1456-1552.

6.Aplică de bronz (Pl. 5/4). L = 4,4 cm, l = 3,5 cm. Aparține intervalului cronologic cuprins între 1456-1552.

7.Potcoavă de cizmă (Pl. 6/2). Aparține intervalului cronologic cuprins între 1456-1552.

Bibliografie: Brmbolić 2009, p. 82-83, Sl. 45/4-9, p. 88, Sl. 48/2, p. 89, 130-131, 135, 136

Cataramele sunt extrem de diverse. Începând de la exemplare simple, circulare sau rectangulare, până la catarama duble. Din păcate, nu în toate cazurile putem diferenția între cele care au fost utilizate ca accesorii vestimentare sau erau piese de harnașament. Se poate observa însă că cele mai multe exemplare sunt de dimensiuni relativ mari, dovadă a purtării unor centuri late. Lor li se adaugă și piese comune, precum exemplarele circulare (Pl. 1/3) care apar adesea și în complexe funerare, precum la Gornea-Țârcheviște (M.21, 23),²³¹ Arača (M. 34 sau 69)²³² sau ca inventar într-un mormânt de la Cladova-Biserica din vale.²³³ Acestea sugerează faptul că fortificația de la Berzovia, unde a fost cercetată locuința, este posibil să fi avut pe lângă caracterul său militar, și un rol civil. Acest aspect este întărit și de faptul că au fost descoperite suficient de multe piese agricole și meșteșugărești. Situația pare să fi fost similară și la Cladova, în cetatea de pământ, unde au fost cercetate ateliere, o biserică și o necropolă. În ambele cazuri însă, cercetarea nu este încheiată.

Un exemplar aparte, de formă rombică, provine de la Cladova (Pl. 4/4). Acest model era de regulă folosit pentru prinderea mantiei. Exemplare asemănătoare au mai fost descoperite la Drobeta-Turnu Severin, însă executate din bronz.²³⁴ Catarama de la Cladova este distrusă

²³¹ Oța 2008, p. 50, Pl. 76/6. Vezi și bibliografia.

²³² Stanojev 2004, p. 40, 45, 58, T. IV/37, 55.

²³³ Săpături S. Oța, Gh. Pascu Hurezan și P. Hügel, inedite.

²³⁴ Tudor 1976, p. 126, Pl. VII/4-5, p. 127. Piese de aici au fost atribuite perioadei romane și romano-bizantine, însă o parte a pieselor de port și de podoabă este evident că aparțin Evului Mediu. În acest sens, vezi Oța 2013, p. 160, 168, Pl. 1-20.

parțial. Fiind într-un atelier în care s-au găsit fragmente de piese, multe foarte probabil din alte intervale cronologice, iar altele neutilizate, dar deformate în mod intenționat, ne pun în imposibilitatea de a spune dacă este o cataramă recuperată și adusă acolo (pentru reprelucrare), sau a fost distrusă intenționat, probabil în momentul incendierii complexului.²³⁵

Lor li se adaugă și exemplare de mici dimensiuni (Pl. 4/2, 3/4), a căror utilizare putea fi diversă (fie de la încălțăminte, genți, alte curele atârinate sau suporturi pentru ustensile).

Se poate observa o diferență frapantă între descoperirile de cataramă din fortificații, sau din jurul lor și cele găsite în necropole. Această diferență are două aspecte. Primul constă în faptul că piesele din necropole sunt destul de diferite de cele din cetăți, atât ca formă cât și ca dimensiuni. Cataramele de dimensiuni mari sunt extrem de rar descoperite în necropole. Aici predomină fie piesele simple, de diverse forme (circulare, patrate, dreptunghiulare, pentagonale etc.) sau altele destul de complicat decorate sau executate (cataramă stelată, cataramă cu placă). În cetăți se observă în special prezența cataramelor simple, de mari dimensiuni. Acest contrast poate să sugereze utilizarea diferită a centurilor. Al doilea aspect se leagă de lipsa înmormântărilor cu centuri și arme (este vorba de arme atârinate la centură). În Evul Mediu, după secolul al XI-lea, înmormântarea cu centuri este destul de sporadică (în Banat înmormântări cu centuri au fost semnalate la Arača,²³⁶ Cladova, Gornea-Țârcheviște,²³⁷ Pecica,²³⁸ Omolicea,²³⁹ Deta-?²⁴⁰). Excepție fac mormintele aparținătoare populațiilor nomade (este vorba de mormintele aparținătoare cumanilor, ca de exemplu cel de la Tomaševac²⁴¹). Lipsa armelor în complexe funerare este chiar o caracteristică a perioadei.

Aplici. A fost descoperit un exemplar la Carașova, în apropierea cisternei cetății și a fost datat în cursul secolului al XVI-lea (Pl. 5/7).²⁴² Alte două fragmente provin din aceeași cetate

²³⁵ O parte a artefactelor din complex au urme de ardere secundară, ceea ce mă face să cred că atelierul a fost incendiat la un moment dat.

²³⁶ Stanojev 2004, p. 35 sqq.

²³⁷ Oța 2008, p. 250, pl. 76/6.

²³⁸ Heitel 2010, p. 67-68, 228, Fig. 16. Piesă greșit atribuită secolului al X-lea sau începutului celui de-al XI-lea. Centura aparține secolelor XIII-XIV. Comunicare susținută de S. Oța în 2012 la Ploiești, *Câteva observații în legătură cu inventarul funerar descoperit la Mănăstirea lui Ahtum (Pecica, jud. Arad)*.

²³⁹ Djordjević, Djordjević, Radičević 2007, p. 192, 195, T. III/1

²⁴⁰ Oța 2008, p. 237, pl. 63/2 și bibliografia.

²⁴¹ Brmbolić 1996, p. 273-277; Relić 2009, p. 291-300.

²⁴² Oța, Oța, Georgescu, Popa 2011, p. 89.

(Pl. 5/5-6).²⁴³ Toate sunt piese pierdute în împrejurări diverse, unele chiar fragmente din altele mai mari.²⁴⁴ Din cetatea de la Vrșac (Pl. 5/3-4) au fost recuperate două fragmente datate din a doua jumătate a secolului al XV-lea și jumătatea veacului următor. Ambele piese sunt distruse. Cauzele (distrugere intenționată ca urmare a unei lupte, deteriorare în timp, apoi pierdere etc.) pot fi multiple și practic imposibil de identificat. Un alt fragment de aplică, posibil din bronz, provine din cetatea de la Cladova (Pl. 5/8). În ce măsură acest fragment a fost recuperat ca multe alte piese din atelier, este o incertitudine. Practic, este imposibil de precizat dacă urma să fie reprelucrat, ori era un produs finit care urma să fie asamblat pe o curea.

Din păcate, nefiind descoperite în morminte, în cele mai multe situații nu putem spune pe ce fel de centuri se prindeau, ori dacă ornamentau și alte articole vestimentare.

Potcoave de încălțăminte. Provin din cetățile de la Carașova, Făget și Vrșac și sunt păstrate parțial. Materialul de execuție este fierul. În Banat, astfel de accesorii provin în special din necropole, precum cea de la Caransebeș-Centru. Exemplare sunt diferite din punct de vedere tipologic. Pierderea lor, cel mai probabil se poate datora uzurii.

Un prim exemplar de la Carașova, provine din turnul nr. 1 și poate fi datat cel mai probabil în cursul secolului al XVI-lea când cetatea a suferit două distrugereri. Un eveniment, probabil violent, ar putea fi cauza pierderii sale (acolo au mai fost descoperite câteva obiecte recuperate de sub dărâmătura paramentului interior al zidului, pe un nivel de incendiu). Un alt fragment a fost recuperat în cursul anului 1998, din zona secțiunii 1/1998.²⁴⁵

Piesele de la Făget au fost atribuite cronologic secolelor XVI-XVII, iar cea din Vrșac după mijlocul secolului al XV-lea până la 1552.

Prezența acestor accesorii vestimentare indică și dublul rol al fortificațiilor, mai ales în cazul celor de pământ, anume pe lângă cel defensiv, și cel al activităților meșteșugărești (Cladova, Berzovia sau fostul Remetea). În cazul celei dintâi cetăți, ceva mai mult și mai bine studiată, s-a demonstrat că este vorba de astfel de activități în interior, nu în zona înconjurătoare, așa cum pare să fi fost cazul Carașovei. Dimensiunile relativ mari ale cetății de la Berzovia, nu exclud posibilitatea ca și acolo să fi existat ateliere în spațiul interior. Analiza

²⁴³ Vezi Oța, Oța, Georgescu, Popa 2011.

²⁴⁴ Vezi nota precedentă. Cronologia, analiza chimică și poziția lor în cetate se pot vedea în studiul dedicat pieselor de metal de la Carașova.

²⁴⁵ Oța, Oța, Georgescu, Popa 2011, p. 89.

compoziției chimice comparative a pieselor de fier cu mostre din sursele de minereu din zonă ar putea aduce mai multe clarificări asupra locului de procurare a materiei prime.

Deși puține la număr, comparativ cu numărul de situri cercetate, ele vin să aducă noi elemente asupra echipamentului folosit de către cei care utilizau fortificațiile și asupra celor care le-au atacat. Diferențierea dintre ei este însă destul de greu de realizat în acest stadiu, ale putând fi utilizate la fel de bine atât de unii cât și de alții.

Abrevieri bibliografice

Acta Terrae Fogarasiensis – Acta Terrae Fogarasiensis, Făgăraș

AnB – Analele Banatului, Timișoara

Apulum – Apulum, Alba Iulia

A.S.M.B. – Arheologia Satului Medieval din Banat, Reșița, 1996

Banatica – Banatica, Reșița

CAMNI – Cercetări Arheologice, Muzeul de Istorie al R. S. România/Muzeul Național de Istorie, București

CCA – Cronica Cercetărilor Arheologice din România, București

GPSKV – Gradja za proučavanje spomenika kulture Vojvodine, Novi Sad

GSAD – Glasnik Srpskog Arheološkog Društva, Beograd

Materiale – Materiale și Cercetări Arheologice, București

MN – Muzeul Național, București

RMM-MIA – Revista Muzeelor și Monumentelor, seria Monumente istorice și de artă, București

RMMN – Revista Muzeului Militar Național, București

SIA – Studii de Istoria Artei, Cluj Napoca

SIB – Studii de istorie a Banatului, Timișoara

Starinar – Starinar, Arheološki Institut, Beograd

Studia Universitatis Cibiniensis – Studia Universitatis Cibiniensis, Sibiu

Tibiscus – Tibiscus, Timișoara

Ziridava – Ziridava, Arad

BIBLIOGRAFIE

- Barbu 1979** – M. Barbu, *Săpăturile arheologice de la Arad-Vladimirescu. Campania 1979*, Ziridava 12, p. 165-178.
- Bejan 1975** – A. Bejan, *Cetatea Jdioara. Raport preliminar de săpătură-campania 1973*, Tibiscus 4, p. 155-166.
- Bejan 1979** – A. Bejan, *Concluzii preliminare asupra săpăturilor arheologice de la cetatea feudală Jdioara, din anii 1973-1977*, Tibiscus 5, p. 199-206.
- Bejan 2006** – A. Bejan, *Concluzii preliminare asupra săpăturilor arheologice de la cetatea feudală Jdioara din anii 1973-1977*, în *Contribuții la istoria Banatului în mileniul I d. Hr și începutul feudalismului*, p. 33-40, 222, Pl. X, p. 223, Pl. XI, Timișoara.
- Boroneanț, Hurezan 1987a** – V. Boroneanț, P. G. Gurezan, *Cimitirul din secolele XI-XII de la Cladova, jud. Arad*, Ziridava 15-16, p. 67-74.
- Boroneanț, Hurezan 1987b** – V. Boroneanț, P. G. Gurezan, *Cetatea de la Cladova – reședința voievodului Transilvaniei – Pousa*, Ziridava 15-16, p. 75-84.
- Brmbolić 1996** – M. Brmbolić, *The Kuman Belt from the Area of Tomaševac*, Starinar, NS XLVII (1996), p. 273-277.
- Brmbolić 2009** – M. Brmbolić, *Vršački zamak*, Beograd.
- Corvătescu, Rădulescu 1979** – A. Corvătescu, Al. Rădulescu, *Despre ansamblul fortificat de la Tricule-Svinița (jud. Mehedinți)*, Tibiscus 5, p. 169-182.
- Crișan 1979** – I. H. Crișan, *Fortificația feudală de la Căpălnaș*, Tibiscus 5, p. 197-198.
- Djordjević, Djordjević, Radičević 2007** – V. Djordjević, J. Djordjević, J., D. Radičević, *Srednjovekovna crkva u Omoljici: istraživanja u 2006. godini*, GSAD 23, p.187-192.
- Dragoman 2012** – Al. Dragoman, *Despre interpretarea culturii materiale ca “probă”: comentariu cu privire la arheologie, politică, români, unguri și secui în Transilvania*, Marmatia 10/1, p. 207-213
- El Susi 2002–2003 (2004)** - G. El Susi, *Cercetări arheozoologice preliminare în cetatea medievală de la Carașova (jud. Caraș-Severin)*, AnB, S.N., Arheologie-Istorie 10–11, 1, p. 285–297.
- Janković, Radičević 2005** – Dj. Janković, D. Radičević, *The stronghold from Duplijaja, a medieval archaeological discovery*, Banatica 17, p. 275-285.

- Manojlović Nikolić, Brmbolić 2012** – V. Manojlović Nikolić, M. Brmbolić, *The Vršac Castle – archaeological research*, în *Proceeding of the Regional Conference. Research, Preservation and Presentation of Banat Heritage: Current State and Long Term Strategy*, Vršac, Serbia, 17-19 November 2011, (Vršac, 2012), p. 95-104.
- Matei 1979** – Șt. Matei, *Fortificațiile de pe teritoriul Banatului în lumina izvoarelor scrise*, Banatica 5, p. 255-263.
- Matei 1982** – Șt. Matei, *Aspecte ale evoluției arhitecturii de fortificații în Banat în perioada feudalismului timpuriu*, SIA 1, p. 103-123.
- Matei, Uzum 1973** – Șt. Matei, I. Uzum, *Cetatea de la Pescari*, Banatica 2, p. 141-163.
- Oța 2008** – S. Oța, *Orizonturi funerare din Banatul istoric (secolele X-XIV)*, Sibiu.
- Oța 2013** – S. Oța, *New Contributions on the Earrings Decorated with Curled Wire*, în *Archaeological small finds and their significance. Proceedings of the Symposium: Costume as an Identity Expression*, Eds. I. V. Ferencz, N. C. Rișcuța, O. Tutilă-Bărbat, p. 159-173
- Oța, Oța 2006** - S. Oța, L. Oța, *Historical and archaeological data regarding the fortress from Carașova-hill Grad, commune of Carașova, Caraș Severin district*, MN 18, p. 3-13.
- Oța, Oța 2008** - L. Oța, S. Oța, *Cercetările arheologice de la Carașova-Grad (com. Carașova, jud. Caraș-Severin. Campaniile 1998, 2000 și 2001*, Materiale, S.N. IV, p. 183-221.
- Oța, Oța 2009** - S. Oța, L. Oța, *Câteva date privind încetarea funcționării cetății de la Carașova-Grad (jud. Caraș-Severin)*, Materiale, S.N., V, p. 193-201.
- Oța, Oța 2011a** - S. Oța, L. Oța, *Characteristic features of the defensive system of Carașova-Grad fortress (comm. of Carașova, Caraș-Severin County)*, în I. M. Țiplic (ed.), *Militaria Mediaevalia in Central and South Eastern Europe. Proceedings of the 1st International Conference Interethnic Relations in Transylvania, Sibiu, October 14th – 17th, 2010*, Studia Universitatis Cibiniensis. Series Historica, VIII, Supplementum No.1, p. 159-181.
- Oța, Oța 2011b** - S. Oța, L. Oța, *Statutul juridic al cetății de la Carașova în secolele XIV-XVI*, Apulum XLVIII, p. 109-115.
- Oța, Oța 2012** - S. Oța, L. Oța, *Cercetări arheologice în cetatea de la Carașova-Grad. Instalații de încălzire, cisterna, construcție anexă*, Acta Terrae Fogarasiensis 1, p. 47-59.
- Oța, Oța, Ionescu 1999** - S. Oța, L. Oța, S. Ionescu, 24. Carașova, jud. Caraș-Severin, punctul Grad, CCA. Campania 1998, p. 22-23.

- Oța, Oța, Georgescu, Popa 2011** - S. Oța, L. Oța, M. Georgescu, E. Popa, *Piese de metal, os, sticlă și piatră descoperite în cetatea de la Carașova-Grad (com. Carașova, jud. Caraș-Severin)*, *Materiale*, S.N. VII, p. 83-113.
- Petrović 1976** – M. Petrović, *Vršacka kula*, GPSKV VI-VII, p. 53-62.
- Popa, Căpățînă, Rădulescu, Tomoni 1991** – R. Popa, D. Căpățînă, Al. Rădulescu, D. Tomoni, *cetatea Făgetului (Jud. Timiș)*. *Cercetările arheologice din campaniile 1987-1988*, RMMN 1, p. 23-38.
- Radičević 2012** – D. Radičević, *Medieval fortification in Duplijaja and Grebenac*, în *Proceeding of the Regional Conference. Research, Preservation and Presentation of Banat Heritage: Current State and Long Term Strategy*, Vrșac, Serbia, 17-19 November 2011, (Vrșac, 2012) p. 85-88, 218.
- Rădulescu, Pinca 1999-2001** – A. Rădulescu, R. Pinca, *Ciacova-Cula (2000)*, SIB 23-25, p. 325-326.
- Relić 2009** – K. R. Relić, *Kumanski šlem iz Tomaševca*, *GSAD* 25, p. 291-300.
- Rusu 1980** – M. Rusu, *Cetățile Aradului*, *Ziridava* 12, p. 193-207.
- Rusu 2006** – A. A. Rusu, *Castelarea carpatică*, Cluj-Napoca.
- Secară 1970 (1971)** – N. Secară, *Turnul medieval din Ciacova*, *Tibiscus* 1, p. 157-172.
- Secară 1975** – N. Secară, “*Castrum Myhald*”, *Tibiscus* 4, p. 167-183, Pl. XX-XXIII.
- Stanojev 2004** – N. Stanojev, *Arača. Crkve. Nekropola. Manastir*, Novi Sad
- Trâpcea 1969** – Th, N. Trâpcea, *Despre unele cetăți medievale din Banat*, SIB 1, p. 23-82.
- Tudor 1976** – D. Tudor, *Obiecte din metal din Drobeta, descoperite în săpăturile lui D. C. Butculescu (1883) și Gr. G. Tocilescu (1896-1899)*, Drobeta, p. 117-137.
- Țeicu 1987** – D. Țeicu, *Cercetări arheologice în depresiunea Oravița*, *Banatica* 9, p. 317-345.
- Țeicu 1996a** – D. Țeicu, *Câteva considerații în legătură cu cetatea și districtul medieval românesc Cuiеști*, în ASMB, p. 21-36.
- Țeicu 1996b** – D. Țeicu, *Despre începuturile arhitecturii de fortificații medievale din Banat*, în ASMB, p. 77-82.
- Țeicu 1998** – D. Țeicu, *Banatul montan în Evul Mediu*, Timișoara.
- Țeicu 2003** – D. Țeicu, *Contribuții arheologice la repertoriul arheologic al Banatului Montan*, *Banatica* 16/1, p. 339-375.
- Țeicu 2009** – D. Țeicu, *Cetăți medievale din Banat*, Timișoara.

Țeicu, Oța, Oța, 2001 - D. Țeicu, S. Oța, L. Oța, 36. *Carașova, jud. Caraș-Severin, Punct: Grad*, CCA, Campania 2000, p. 57-59.

Țeicu, Oța, Oța, 2002 - D. Țeicu, S. Oța, L. Oța, 50. *Carașova, com. Carașova, jud. Caraș-Severin, Punct: Dealul Grad*, CCA, Campania 2001, 2002, p. 85-87.

Uzum 1988 – I. Uzum, *Ilidia, o reședință puțin cunoscută a cnezilor români din sudul Banatului*, RMM-MIA 2, p. 39-44.

Zdroba, Barbu 1976 – M. Zdroba, M. Barbu, *Săpăturile arheologice de la Felnac și Vladimirescu (rapoarte preliminare)*, Ziridava 6, p. 47-56.

Lista ilustrațiilor

Pl. 1. Catarame. 1-6. Berzovia-Pătruieni (după Țeicu 1998)

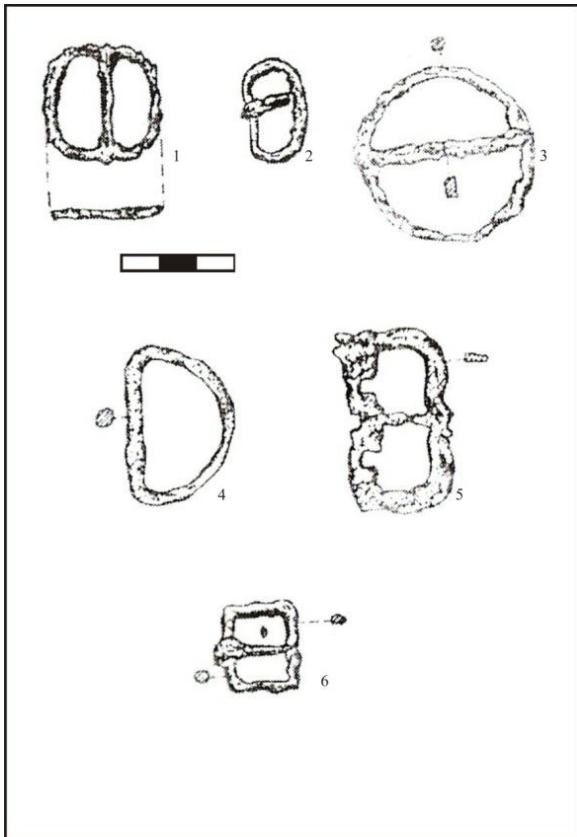
Pl. 2. Catarame. 1-5. Berzovia-Pătruieni (după Țeicu 1998)

Pl. 3. Catarame. 1. Bocșa (inedit; desen G. Ducman, MNIR); 2-4. Carașova (după Oța, Oța, Georgescu, Popa 2011)

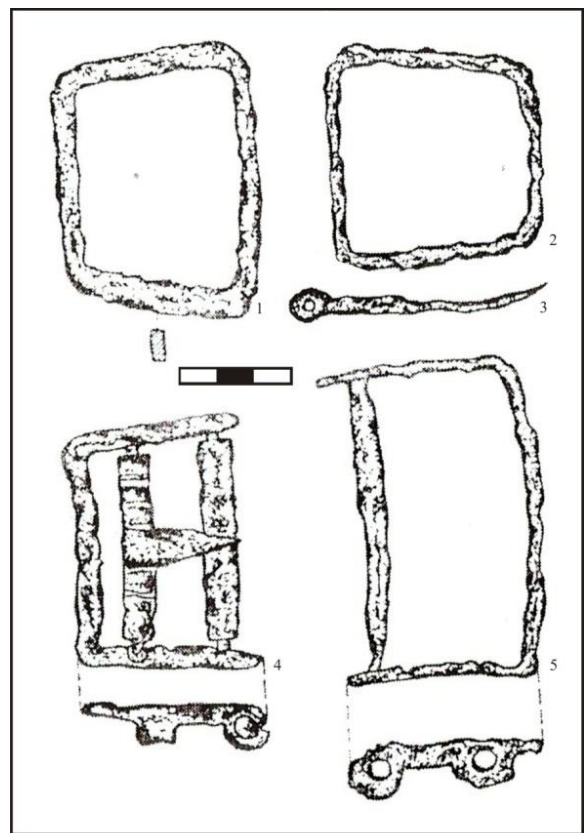
Pl. 4. Catarame. 1-5. Cladova (inedit; desene S. Movilă, MNIR); 6-7. Vrșac (după Brmbolić 2009)

Pl. 5. Catarame. 1-2. Vrșac; Aplici. 3-4. Vrșac (după Brmbolić 2009); 5-7. Carașova (după Oța, Oța, Georgescu, Popa 2011); 8. Cladova (inedit, desen G. Ducman, MNIR)

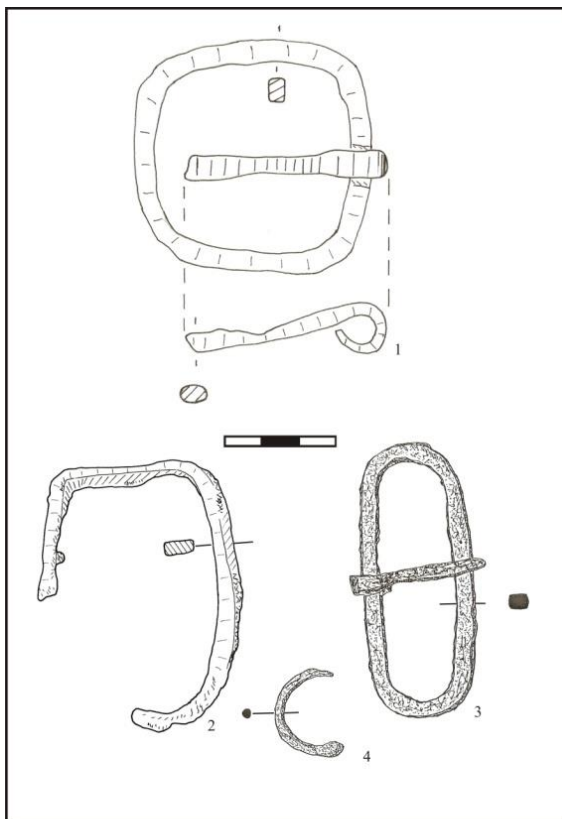
Pl. 6. Potcoave. 1, 6. Carașova (după Oța, Oța, Georgescu, Popa 2011); 2. Vrșac (după Brmbolić 2009); 3-5. Făget (după Popa, Căpățână, Rădulescu, Tomoni 1991)



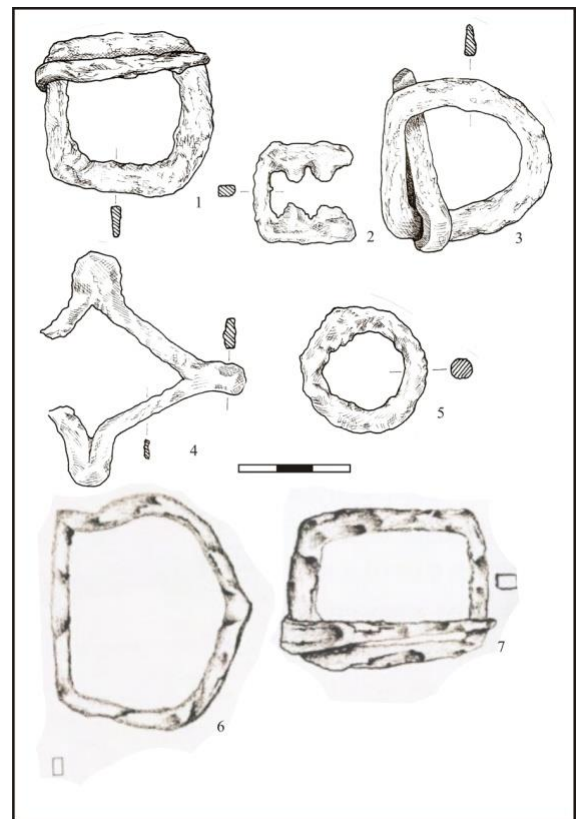
Pl. 1. Catarame. 1-6. Berzovia-Pătruieni (după Țeicu 1998)



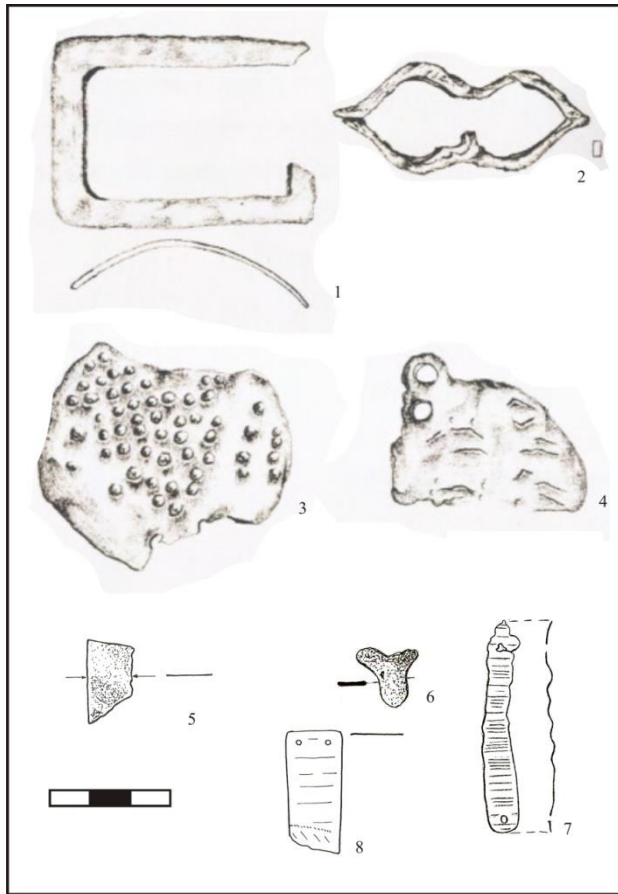
Pl. 2. Catarame. 1-5. Berzovia-Pătruieni (după Țeicu 1998)



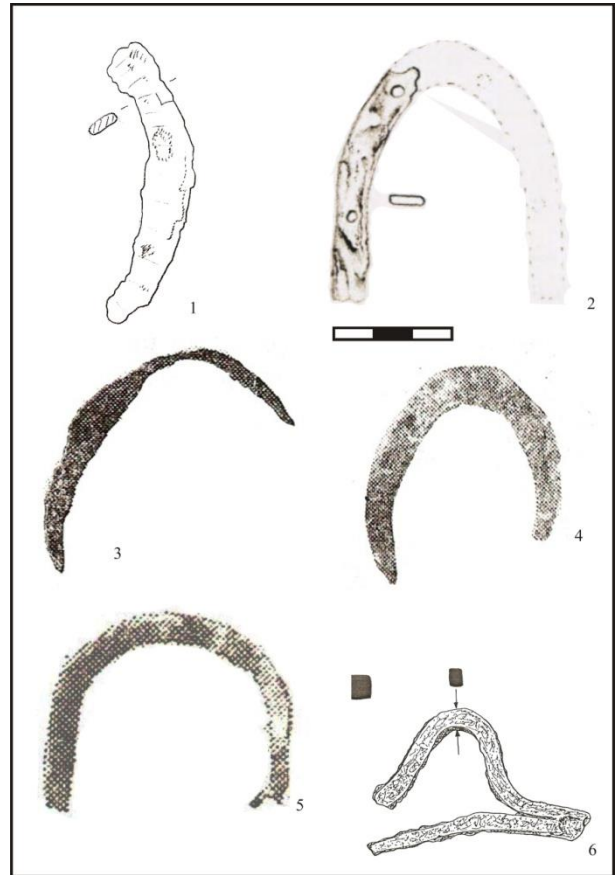
Pl. 3. Catarame. 1. Bocșa (inedit; desen G. Ducman, MNIR);
2-4. Carașova (după Oța, Oța, Georgescu, Popa 2011)



Pl. 4. Catarame. 1-5. Cladova (inedit; desene S. Movilă, MNIR); 6-7. Vrșac (după
Brmbolić 2009)



Pl. 5. Catarame. 1-2. Vrșac ; Aplici. 3-4. Vrșac (după Brmbolić 2009);
5-7. Carașova (după Oța, Oța, Georgescu, Popa 2011);
8. Cladova (inedit, desen G. Ducman, MNIR)



Pl. 6. Potcoave. 1, 6. Carașova (după Oța, Oța, Georgescu, Popa 2011);
2. Vrșac (după Brmbolić 2009); 3-5. Făget
(după Popa, Căpăjănă, Rădulescu, Tomoni 1991)

DRESS ITEMS FOUND IN FORTIFICATIONS FROM BANAT

(Abstract)

Keywords: *buckle, fortification, medieval, appliqué*

Up until now, a relatively high number of fortifications were totally or partially investigated on the territory of Banat (Caraşova, Duplijaja, Vrşac, Divici, Ciacova, Mehadia, Sf. Ladislau, Căpâlnaş, Făget, Ilidia, Şoşdea, Satchinez, Socolari, Sviniţa, Kovin, Vladimirescu, Cladova, Turnu Ruieni, Bulci, Bocşa, Jdioara, Berzovia). Unfortunately, the items found during the archaeological excavations were published only for few fortifications (Caraşova, Duplijaja, Cladova, Vladimirescu, Vrşac, Sf. Ladislau, Sviniţa, Jdioara, Făget).

Only a small number of dress items was discovered, consisting in buckles, appliqués and clouts. Without exception, the dress items, dated during 11th-17th centuries, were found only in fortifications, not in graves.